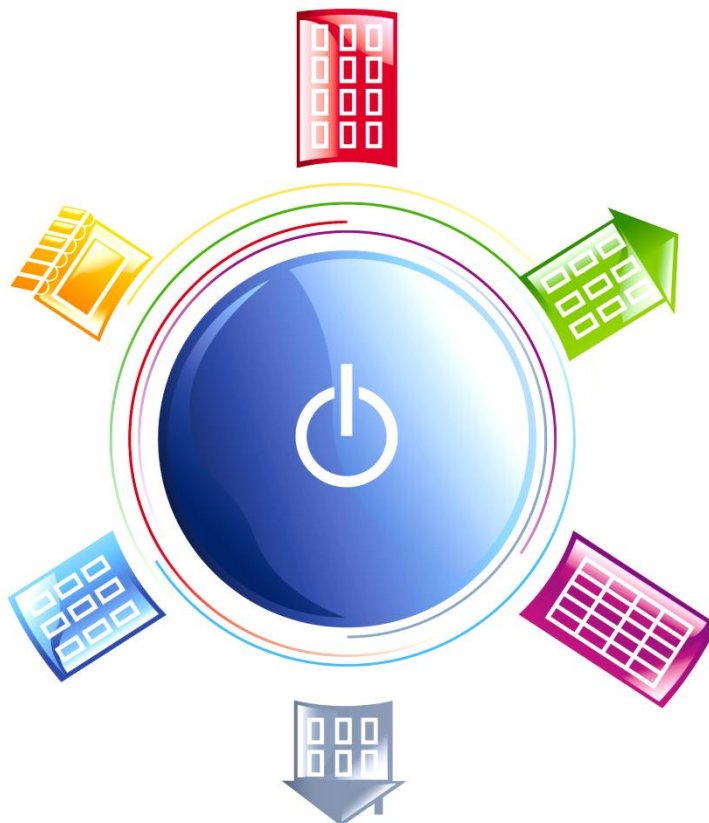


# JOHANNA – Bascule SQL

Version : 4.40

Année : 2016





# Guide d'Utilisation

## Sommaire

I.	Préambule.....	3
II.	Avantages d'une base de données en SQL Server .....	4
III.	Les différentes étapes de la migration .....	5
IV.	Etape 1 – Vérifier les prérequis .....	7
V.	Etape 2 – Télécharger le pack SQL.....	8
VI.	Etape 3 – Migrer les données.....	10
1.	Les contrôles avant migration.....	12
2.	L'installation de SQL Server .....	13
3.	L'installation de SQL Server .....	17
VII.	En cas de problème .....	22
1.	Pendant la phase de migration .....	22
2.	Relance de la migration.....	22
VIII.	Quelques différences .....	23
IX.	Sauvegarde.....	24
X.	Etape 4 - Mise à jour de KrierDiffusion .....	25



# Guide d'Utilisation

## I. PREAMBULE

---

Au fil du temps, les bases de données des applicatifs de gérance ont augmenté et deviennent plus complexes. Il y a également davantage d'utilisateurs connectés en simultané sur les applicatifs. Les ordinateurs évoluent aussi et deviennent de plus en plus performants.

Le format DBF, format de stockage des données que nous utilisons jusqu'à aujourd'hui, montre quelques faiblesses lorsque des microcoupures surviennent en cours de traitement ou lors d'une interruption de programme (volontaire ou involontaire).

C'est pourquoi nous avons décidé de migrer les données vers une base plus fiable Microsoft SQL Server afin d'optimiser les performances, la sécurité, la fiabilité.

## II. AVANTAGES D'UNE BASE DE DONNEES EN SQL SERVER

---

Notre choix s'est porté sur la base de données SQL Server pour les raisons suivantes :

- Performances et extensibilité élevées

Dans de nombreux cas, SQL Server offre de très bonnes performances. SQL Server prend également en charge les bases de données très volumineuses. Enfin, SQL Server travaille très efficacement en traitant des traitements en simultané et minimise les besoins en mémoire supplémentaire.

- Disponibilité accrue

SQL Server vous permet d'effectuer une sauvegarde dynamique de la base de données même en cours d'utilisation. Par conséquent, vous n'avez pas à obliger les utilisateurs à quitter la base de données pour sauvegarder des données.

- Amélioration de la sécurité

L'accès à la base de données est sécurisé et plusieurs niveaux de droits peuvent être créés.

- Récupérabilité immédiate

En cas d'échec système (tels que le blocage d'un système d'exploitation ou coupure de courant), SQL Server contient un mécanisme de récupération automatique qui restaure une base de données vers le dernier état de cohérence en quelques minutes, sans intervention de l'administrateur de base de données.

## III. LES DIFFERENTES ETAPES DE LA MIGRATION

---

Tous les logiciels et programmes liés à la gérance ont donc été modifiés afin qu'ils fonctionnent aussi bien dans l'ancien format (DBF) que dans le nouveau format (SQL). Tous ces programmes ont été testés en interne et sont depuis 6 mois chez quelques clients en pilote. Il s'agit des applicatifs suivants :

- Johanna
- Lolita
- Maintenance de Johanna
- Maintenance de Lolita
- AdbNet
- AdbOS (Synchronisation des données)
- Passerelle EDL
- Passerelle KrierDiffusion
- Tous les modules + de la gérance (GED, Athome, Lecteur de chèques, Gestion des Accès, Gestionnaires, ...)

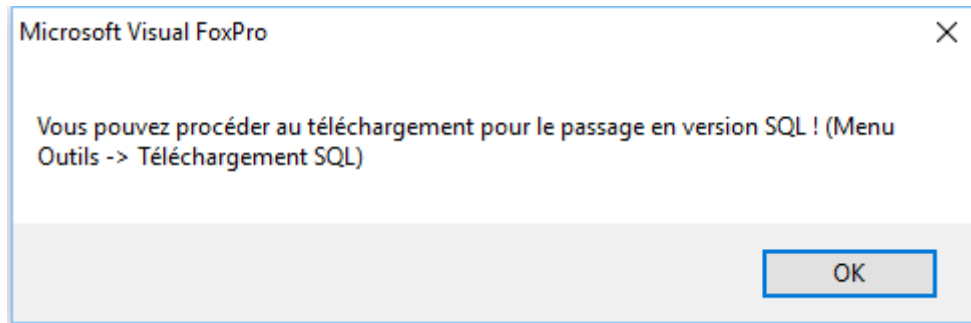
Pour migrer vos données vers ce nouveau format, voici le processus à suivre :

- Phase 1
  - Vous avez effectué la mise à jour Johanna et Lolita 4.40 reçu courant décembre 2016.
- Phase 2
  - Etape1 : Vérification des prérequis (Cf. chapitre IV page 7)
    - Vérifier que les prérequis de cette version pour le serveur soient respectés
      - Vérifier le système d'exploitation du serveur
      - Vérifier la place disponible
  - Etape 2 : Téléchargement du pack SQL (Cf. chapitre V page 8)
    - Cette étape s'effectue à partir de Johanna
    - Cette étape peut s'effectuer indépendamment de votre travail sur Johanna.
  - Etape 3 : Migration des données (Cf. chapitre VI page 10)
    - Cette étape s'effectue à partir de Johanna
    - Cette étape nécessite l'arrêt de votre activité sur les logiciels Johanna & Lolita.
  - Etape 4 : Mise à jour de la passerelle Krier Diffusion (Cf. chapitre X page 25)
    - Si vous diffusez vos lots vacants sur votre site web, si vous effectuez de la multidiffusion vers les annonceurs, vous devez mettre à jour cette passerelle

Les migrations des données pour l'ensemble de nos clients sont gérées par nos soins. Ainsi, pour éviter un afflux de demandes de téléchargement du pack SQL, l'accès sera contrôlé et laissé disponible au coup par coup.

# Guide d'Utilisation

Lorsque ce sera accessible, un message à l'entrée du logiciel vous affichera le message suivant :



## Cas Particulier – Les agences hébergées sur notre serveur

Pour ces agences, la migration des données s'effectuera par le service technique de la société KRIER. Le jour de ce traitement vous sera communiqué par email quelques jours avant.

### **IMPORTANT :**

La Mise à jour de l'année 2017 sera développée uniquement pour le format de données SQL. Ne tardez donc pas à migrer vos données vers ce nouveau format pour bénéficier de toutes les mises à jour de vos applications.

## IV. ETAPE 1 – VERIFIER LES PREREQUIS

Serveur :

<b>Matériel</b>	<ul style="list-style-type: none"> <li>- 4 Go RAM recommandé</li> <li>- 40 Go d'espace disque libre <b>minimum</b></li> <li>- Résolution d'écran <b>1024*768 minimum</b></li> <li>- Intel Core 2 - 3 GHz <b>minimum</b></li> </ul>
<b>Système d'exploitation</b>	<ul style="list-style-type: none"> <li>- Microsoft Windows Server 2008 SP2/2008 R2 SP1/2012 R2</li> <li>- Microsoft Windows 7 SP1 (<b>32 et 64 bits</b>)</li> <li>- Microsoft Windows 8.x (<b>32 et 64 bits</b>)</li> <li>- Microsoft Windows 10 (<b>32 et 64 bits</b>)</li> </ul>
<b>Sauvegarde</b>	<b>Beemo, DAT / SDLT</b>
<b>Mode TSE</b>	<ul style="list-style-type: none"> <li>- Compatible TSE (Windows 2003 serveur TSE minimum)</li> <li>- Bande passante : 30Kb/s par poste</li> <li>- Si agence déportée, prévoir ligne ADSL</li> </ul>
<b>Base de données SQL</b>	<ul style="list-style-type: none"> <li>- L'installation de SQL 2012 Express <b>n'est pas supportée</b> sur XP et 2003 Server</li> </ul>
<b><u>A partir de v4.40</u></b>	

La version 4.40 sera la dernière version supportant DBF et SQL, les versions suivantes ne prendront en compte que SQL.

Poste client :

<b>Matériel</b>	<ul style="list-style-type: none"> <li>- 2 Go RAM recommandé</li> <li>- 10 Go d'espace disque libre</li> <li>- Intel Core 2 – 3 GHz minimum</li> <li>- Résolution d'écran <b>1024*768 minimum</b></li> <li>- L'économiseur d'alimentation sur le disque dur doit être désactivé</li> </ul>
<b>Système d'exploitation</b>	<ul style="list-style-type: none"> <li>- Microsoft Windows 7 SP1 (<b>32 et 64 bits</b>)</li> <li>- Microsoft Windows 8.x (<b>32 et 64 bits</b>)</li> <li>- Microsoft Windows 10 (<b>32 et 64 bits</b>)</li> </ul>
<b>Traitement de texte</b>	Compatible avec : <ul style="list-style-type: none"> <li>- Microsoft Office 2007/2010/2013/2016</li> <li>- Microsoft Office 365 à condition que les produits soient installés sur les machines</li> <li>- Open Office 3.3.0</li> <li>- Libre Office 5.1.6.2</li> </ul>
<b>Email</b>	<ul style="list-style-type: none"> <li>- Outlook</li> <li>- Windows Live Mail</li> </ul>

Sécurité :

<b>Antivirus</b>	<ul style="list-style-type: none"> <li>- <a href="#">ESET NOD32</a> préconisé</li> <li>- Kaspersky déconseillé</li> </ul>
------------------	---

Réseau :

<b>Câblage, matériel, cartes réseaux</b>	<ul style="list-style-type: none"> <li>- Câble UTP 4 paires torsadées sans écran catégorie 5°</li> <li>- Prises RJ45 catégorie 5°</li> <li>- Connecteur RJ45 <b>testé</b></li> <li>- L'ensemble du câblage doit être testé et garanti compatible catégorie 5e la livraison par un professionnel</li> <li>- Switch 10/100/1000 Mb (éventuellement HUB 100/1000 Mb)</li> <li>- L'économiseur d'alimentation sur les cartes réseaux doit être désactivé</li> </ul>
--	---

\* Réseau WIFI fortement déconseillé

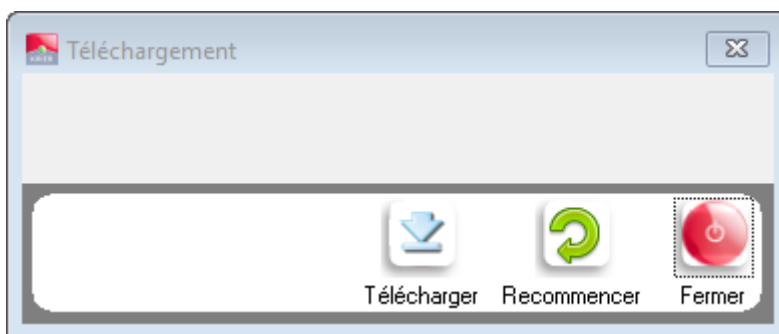
Le module+ Athome requiert la présence du module Windows MSXml6.DLL.

## V. ETAPE 2 – TELECHARGER LE PACK SQL

Cette étape est primordiale et essentielle à la migration des données. C'est aussi une étape qui peut être longue. C'est pourquoi le lancement de ce téléchargement s'exécute en arrière-plan et vous permet ainsi de continuer à travailler sur vos applications.

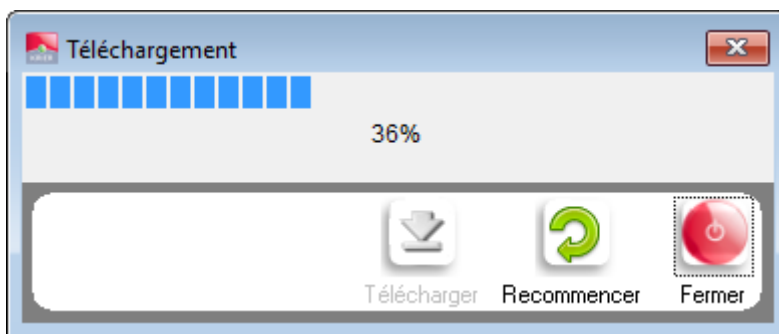
**ATTENTION** : le téléchargement doit s'effectuer sur le poste SERVEUR

Dans le logiciel JOHANNA, cliquer sur le menu Outils, puis sur 1- Téléchargement. La fenêtre suivante apparaît :

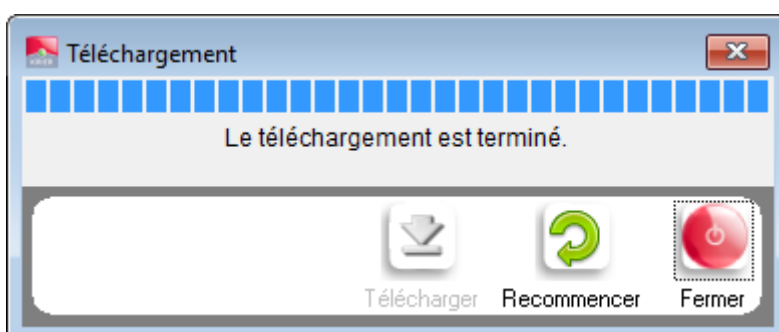


Cliquer sur le bouton Télécharger.

La progression du téléchargement vous est indiquée :



Quand le téléchargement est terminé, la fenêtre suivante apparaît :





# Guide d'Utilisation

La fenêtre de téléchargement peut être fermée (via le bouton Fermer ou la croix en haut à droite) : le téléchargement suivra son cours pendant vos traitements.

Le téléchargement est guidé par une fenêtre DOS : elle est matérialisée par une icône dans la barre des tâches de Windows. Celle-ci doit rester ouverte pendant toute la phase de téléchargement.

Si malencontreusement, cette fenêtre était fermée, retourner dans menu Outils / 1- Téléchargement et cliquer sur *Télécharger* pour reprendre le téléchargement à l'endroit où il s'était arrêté.

Le bouton *Recommencer* vous permet de redémarrer le téléchargement totalement.

## VI. ETAPE 3 – MIGRER LES DONNEES

---

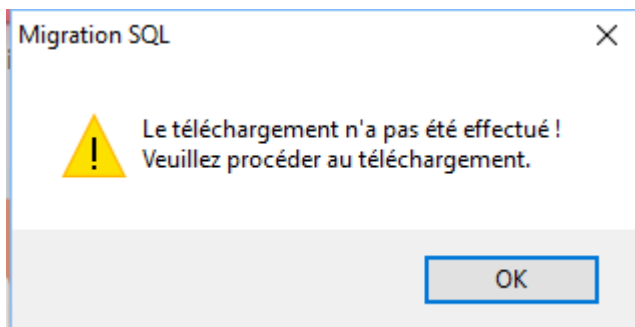
Cette étape ne peut s'effectuer que si tous les utilisateurs des applications Johanna et Lolita ont bien **fermé** les applications.

Il est impossible de travailler sur le logiciel durant cette phase de migration qui peut durer de 30 minutes à environ 3h suivant la taille de votre portefeuille.

**ATTENTION** : la migration doit s'effectuer sur le poste SERVEUR.

Dans le logiciel JOHANNA, cliquer sur le menu Outils, puis sur 2- Migration des données vers SQL.

Si le téléchargement avait été omis, le message suivant apparaît :

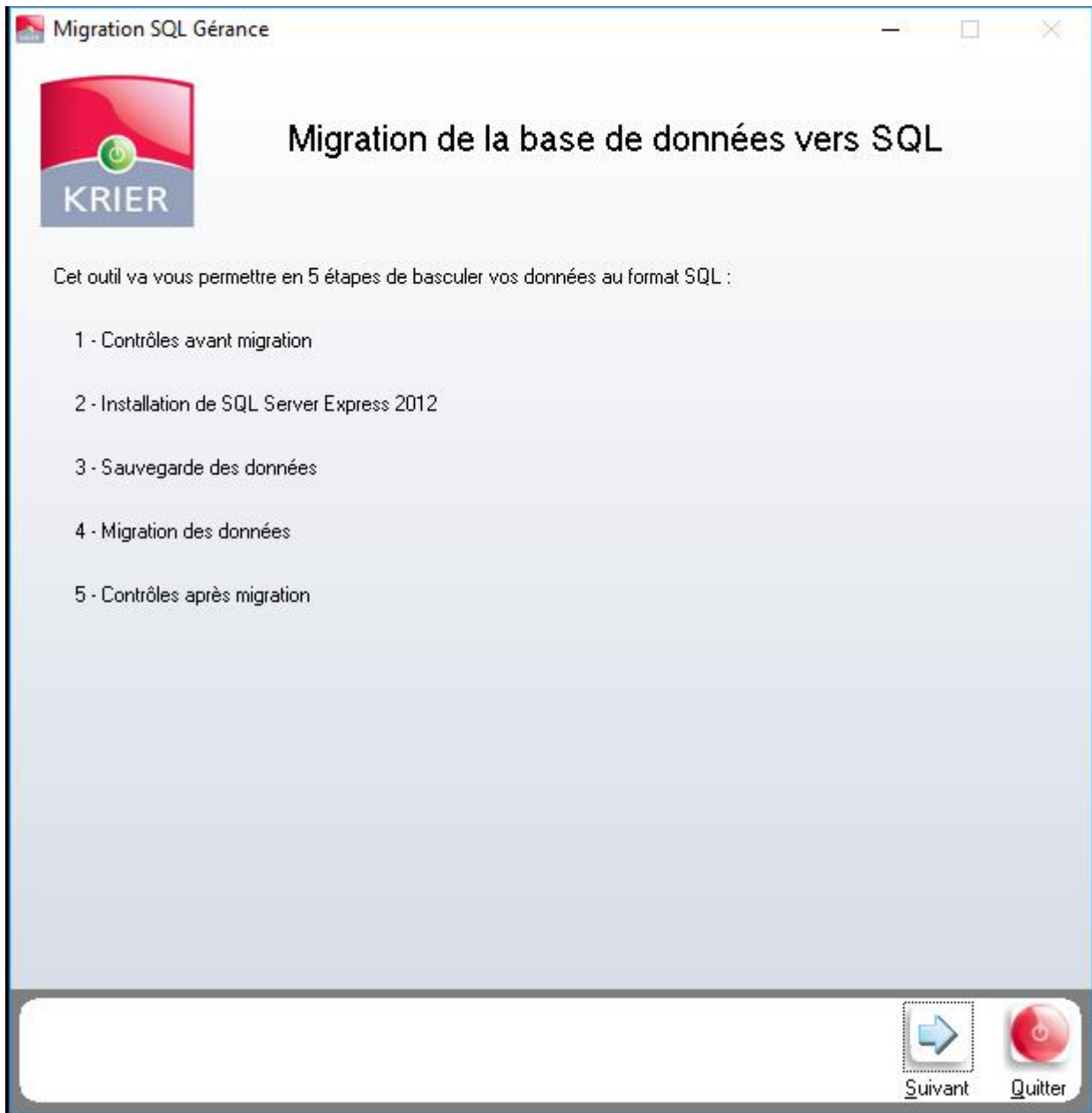


Dans ce cas, Il faudrait revenir à l'étape 3 - Téléchargement



# Guide d'Utilisation

Si le téléchargement a bien été effectué, le lancement de la Migration SQL génère la fermeture de l'application Johanna et affiche la fenêtre suivante :



Cliquer sur *Suivant*

## 1. Les contrôles avant migration



Contrôle de la disponibilité de l'application : Les exécutables sont renommés. Si la migration ne réussit pas à les renommer, ce contrôle n'est pas validé et le bouton Suivant n'est pas accessible.

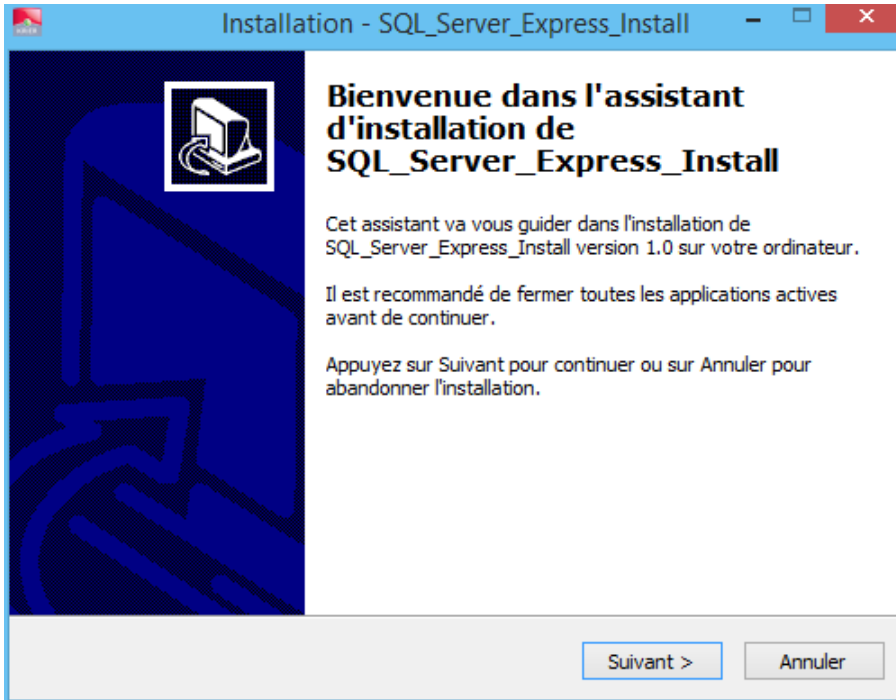
Contrôle de l'espace disque : Si l'espace libre sur le serveur est insuffisant, ce contrôle n'est pas validé et le bouton Suivant n'est pas accessible.

Lorsque tous les contrôles sont au vert, cliquer sur *Suivant*

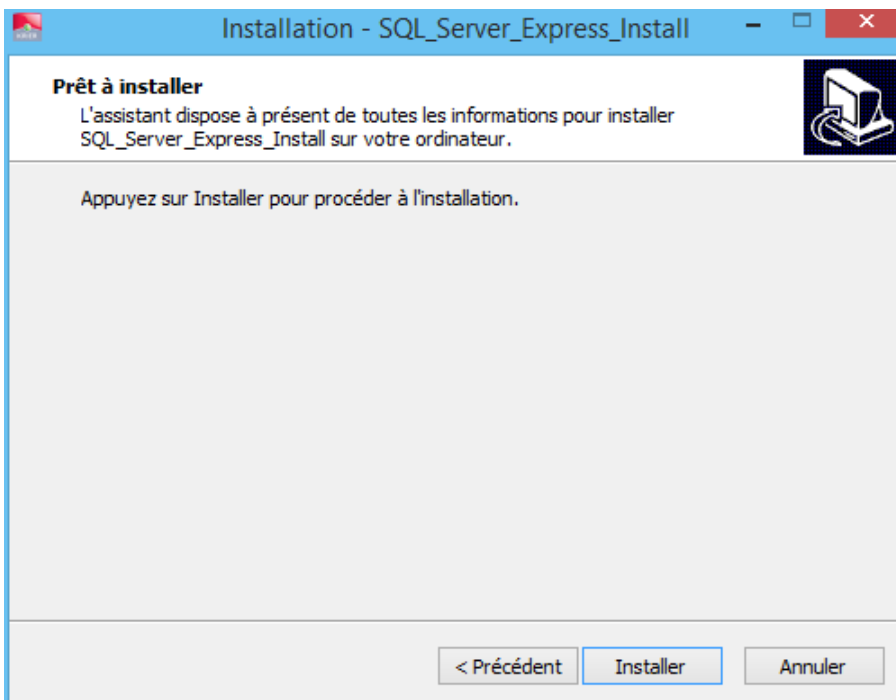
## 2. L'installation de SQL Server

1<sup>er</sup> cas : Aucune instance de SQL n'est détectée sur le poste Serveur

Le programme de migration lance alors automatiquement cet écran :

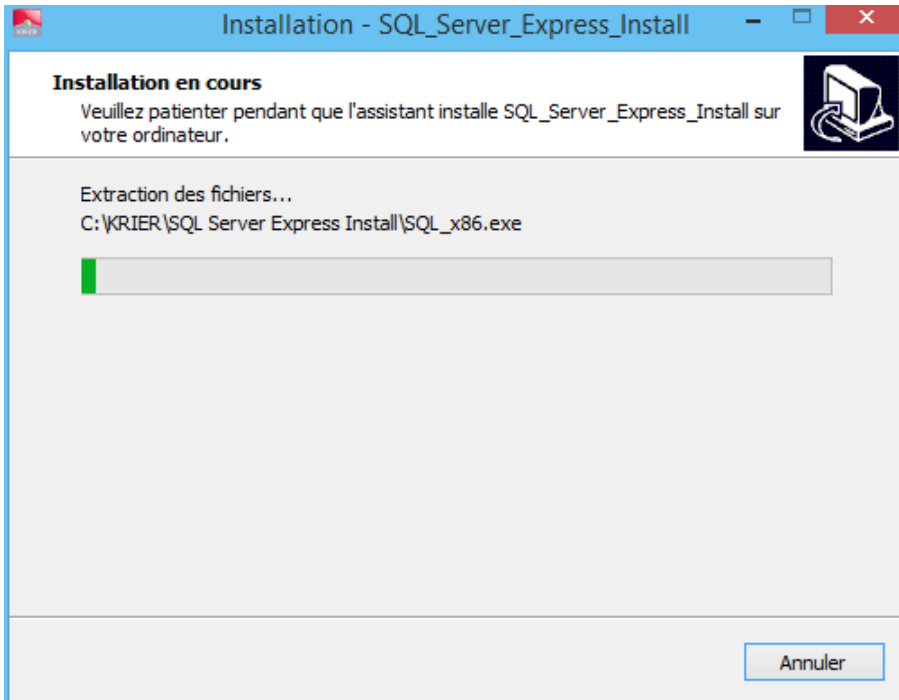


Cliquer sur Suivant pour Continuer

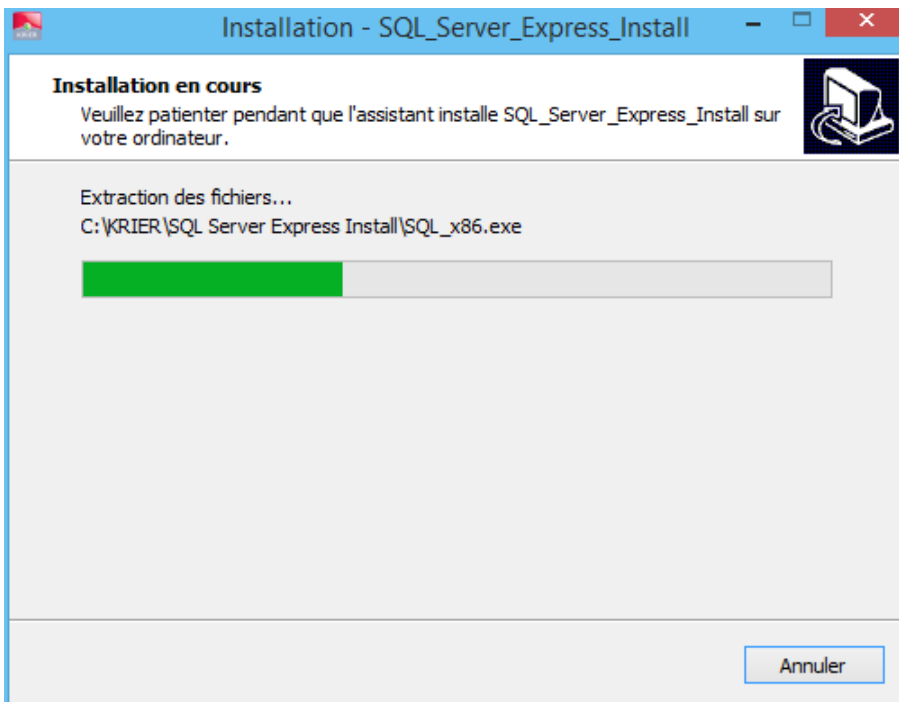


Cliquer sur Installer

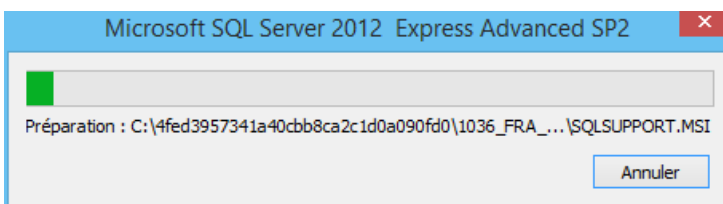
# Guide d'Utilisation



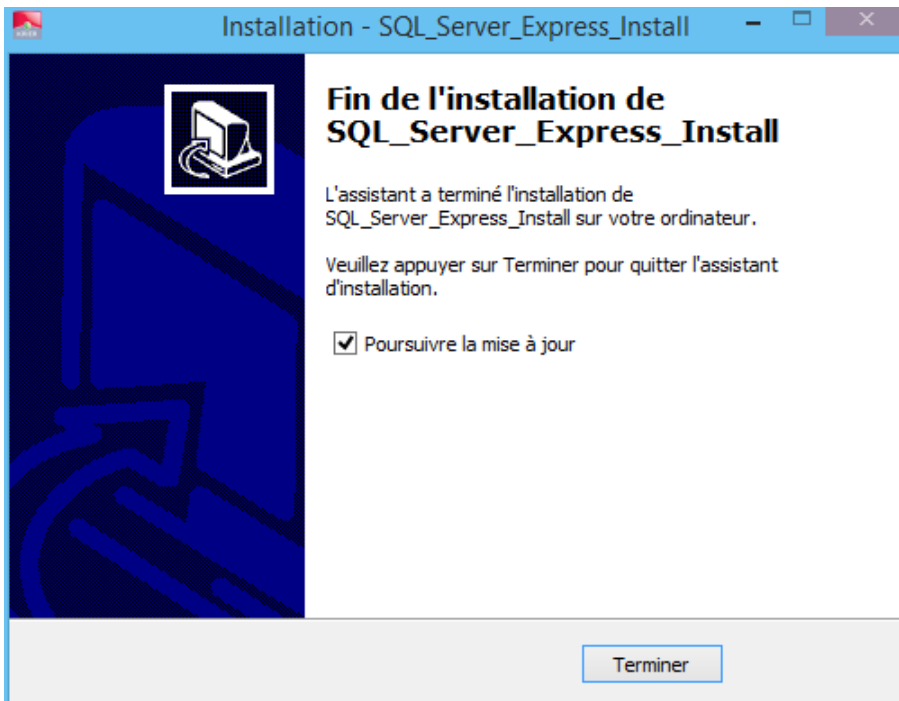
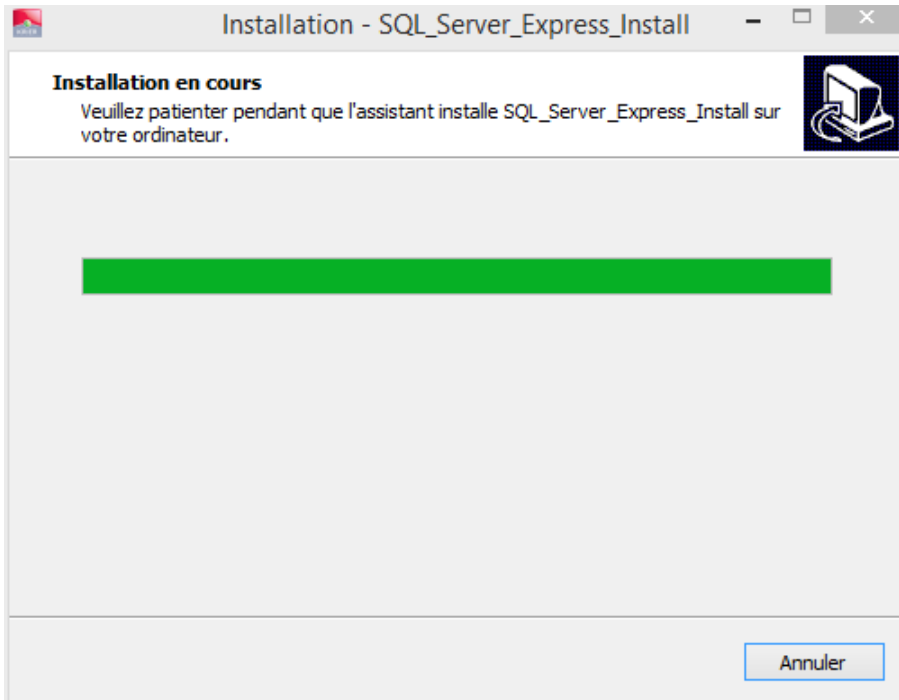
L'installation s'effectue. Attention, cette phase peut être longue.



Les écrans s'enchainent automatiquement sans que vous ayez besoin d'intervenir.



# Guide d'Utilisation



L'installation de SQL Server est achevée. Cliquer sur le bouton Terminer.



## 3. L'installation de SQL Server



Ce traitement génère ensuite une réorganisation des données puis une sauvegarde des données.

Réorganisation des données : Si la réorganisation n'arrive pas à son terme, ce contrôle n'est pas validé et le bouton *Suivant* n'est pas accessible.

La sauvegarde effectuée, cliquer sur *Suivant*

# Guide d'Utilisation



La migration peut alors commencer :

Elle débute par la modification de structure des tables DBF afin de les adapter au format SQL.

# Guide d'Utilisation



Elle se poursuit ensuite par le regroupement des données : toutes les données d'une même table des différents dossiers et différents portefeuilles sont regroupés en une seule.

# Guide d'Utilisation



Elle se termine ensuite par le transfert des données vers la base SQL Server.

La migration des données effectuée, cliquer sur *Suivant*.

# Guide d'Utilisation



Le transfert touche à sa fin et pour contrôler que tout s'est bien passé, quelques vérifications sont effectuées :

- le nombre de lots
- le nombre d'écritures comptables

Cliquer sur *Quitter*.

Vous pouvez alors relancer Johanna. Le bandeau de Johanna indique alors que vos données sont au format SQL.



## VII. EN CAS DE PROBLEME

### 1. Pendant la phase de migration

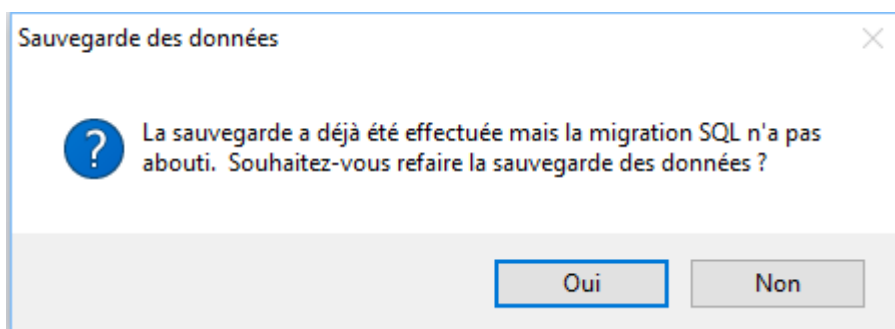
Durant l'étape de migration, les applications seront inaccessibles. Si un utilisateur lance une de ces deux applications, le message suivant apparaîtra :



### 2. Relance de la migration

Si la migration des données n'avait pas aboutie, vous pouvez relancer la migration à partir de Johanna (Cf. Chapitre 7 – Etape 4 : Migration des données).

Un message de ce type peut apparaître :



Cliquer sur *Non*, si aucun traitement n'a eu lieu entre le processus de migration et cette reprise. Cliquer sur *Oui* Sinon.



# Guide d'Utilisation

## VIII. QUELQUES DIFFERENCES

---

Au niveau des traitements, vous ne constaterez pas de changements.

La seule différence se situe au niveau de la réorganisation des fichiers (Menu Outils). Celui-ci n'est plus accessible en SQL.

En revanche, un nouvel item est accessible : Compression uniquement (SQL). Ce traitement vous permet de compresser les données et peut réduire ainsi les temps de traitement.



# Guide d'Utilisation

## IX. SAUVEGARDE

---

Lors de la migration, une installation d'une tâche planifiée Windows est effectuée permettant de lancer une sauvegarde complète de la base de données quotidiennement la nuit. Cette sauvegarde est copiée dans le répertoire J3\Johanna3\Data

D'autre part, il est également possible d'effectuer une sauvegarde complète en temps réel via le menu Outils de l'application Johanna.

## X. ETAPE 4 - MISE A JOUR DE KRIERDIFFUSION

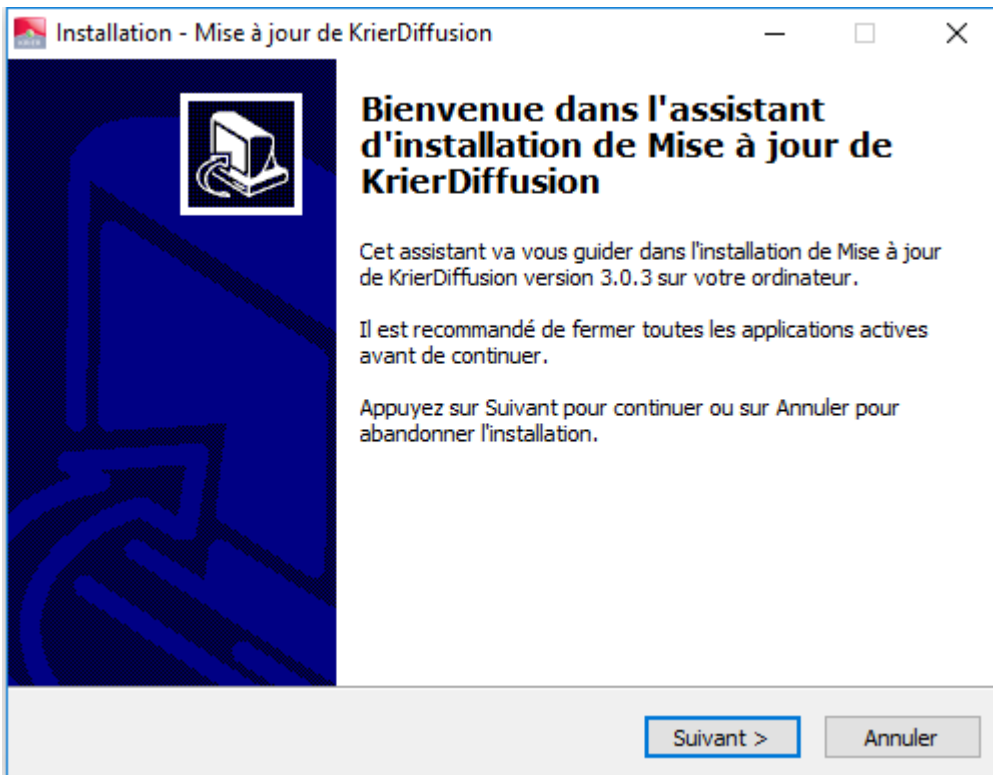
---

Si vous diffusez vos lots vacants sur votre site web, si vous effectuez de la multidiffusion vers les annonceurs, vous devez mettre à jour cette passerelle.

- Vous devez tout d'abord vous positionner sur le poste sur lequel est installée cette passerelle
- Cliquez ensuite sur le lien suivant pour télécharger la mise à jour et cliquez sur Exécuter

[http://www.krier.fr/telechargement/KrierDiffusion/Patch/Maj\\_KrierDiff.exe](http://www.krier.fr/telechargement/KrierDiffusion/Patch/Maj_KrierDiff.exe)

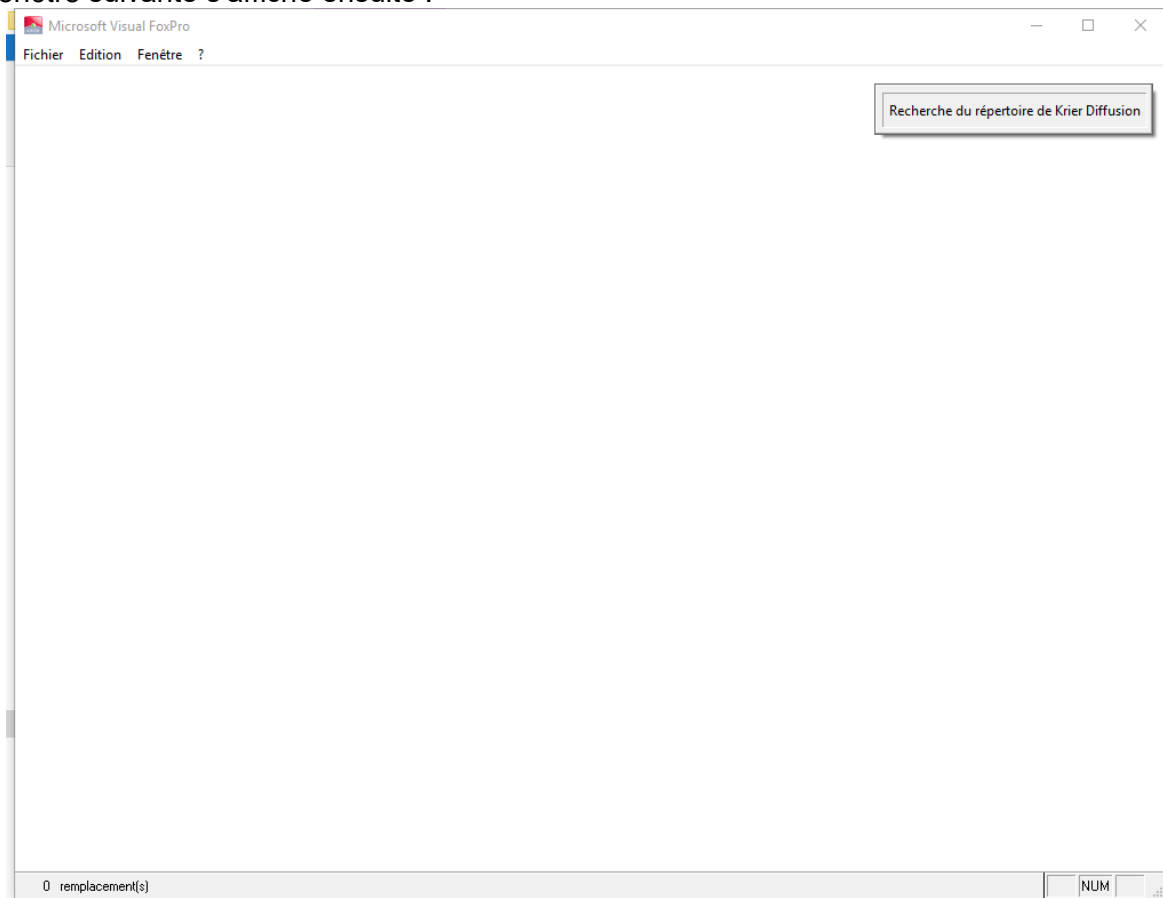
L'écran suivant apparaît :



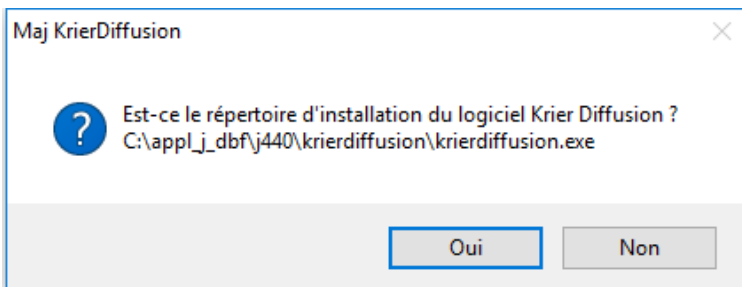
Cliquez sur suivant et suivre les instructions.

# Guide d'Utilisation

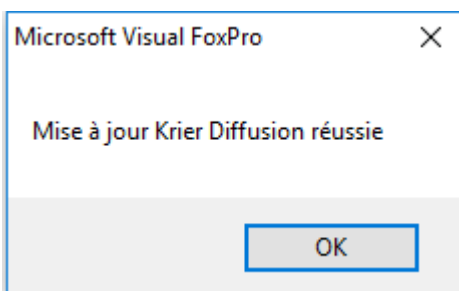
La fenêtre suivante s'affiche ensuite :



La mise à jour recherche sur tout le poste la localisation de l'exécutable de la passerelle. Elle vous propose ensuite un répertoire :



S'il s'agit du bon répertoire, cliquez sur oui et la mise à jour est terminée.



# Guide d'Utilisation

S'il ne s'agit pas du bon répertoire, cliquez sur non jusqu'à ce que la mise à jour vous propose le répertoire d'installation de la passerelle.

Si aucun répertoire n'est correct, le message suivant apparaîtra. Dans ce cas, veuillez réessayer la mise à jour sur un autre poste de l'agence.

